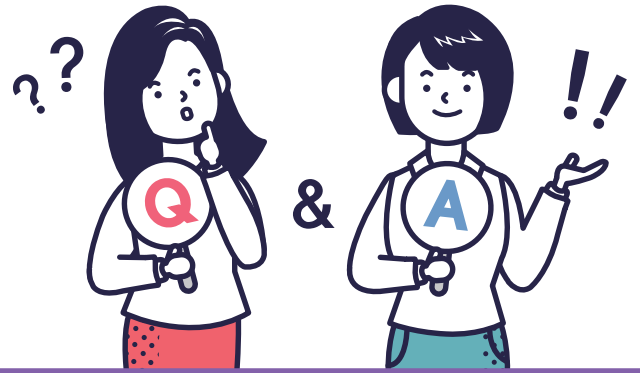


궁금해요 가슴성형



01 봉대는 며칠째 푸나요?

보통 3~5일째 풀니다. 내 몸의 회복속도와 상태에 따라 조금 더 길어질 수 있습니다. 봉대를 풀면 가슴을 받쳐주던 봉대가 없기 때문에 온전히 내 피부가 보형물을 감당하면서 약간의 열감과 가벼운 정도의 통증을 느낄 수 있습니다. 정상적인 회복 과정이니 불안해하지 말고, 진통제를 복용하면서 며칠 정도 적응 기간을 가지고 지켜볼 필요가 있습니다.

02 샤워는 언제부터 가능한가요?

수술 후 3일까지는 편안하게 안정을 취하시는 것이 좋습니다. 봉대를 풀고 나면 씻는 것도 무리 없이 할 수 있습니다. 상처 부위에 방수 밴드를 붙이고 샤워할 수 있으며 물이 닿더라도 제일 먼저 절개 부위의 물기를 닦고 찬바람으로 잘 말리고 소독하면 됩니다. 실밥은(또는 더마본드) 수술 후 7~10일 이후 제거합니다. 실밥 제거 후 다음 날(24시간 이후)부터는 평소대로 샤워가 가능합니다. 특히, 더마본드 사용 시, 수술 후 일주일 동안은 절개 부위에 물이 닿지 않도록 하세요.

03 절개 부위가 가렵습니다.

상처 부위가 간지러운 건 상처가 낫는 과정 중 한 증상입니다. 차츰 좋아지며 상처를 긁거나 놀리지 않도록 해주세요. 차가운 찜질은 가려움이 가라 앉는데 도움이 됩니다.

04 피부가 붉어지고 심하게 간지럽거나, 속이 매스꺼워요.

수술 후 느끼는 간지러움과 매스꺼움은 마취뿐 아니라 복용하는 약, 봉대 등 여러 이유가 있습니다. 보형물이 자리 잡는 동안 피부 팽창으로 인해 당겨지는 증상이 있을 수 있으며 이로 인해 간지러울 수 있으니 바디오일이나 로션을 이용해 피부 보습에 신경 써주세요. 또는 복용 약(항생제, 구형구축 예방약) 또는 보정브라 착용으로 인한 알레르기 반응이 있을 수 있습니다. 이런 경우 약이나 브라 착용을 잠시 중단하거나 알레르기약을 복용하는 방법이 있습니다. 증상이 점점 심해지면 병원에나 담당자에게 문의해 안내받으십시오.

05 가슴 안에 공기가 찬 것 같이 꿀렁꿀렁해요.

보형물과 보형물을 넣기 위한 공간이 완전히 밀착되기 전이라 가슴에 공기나 차거나 물이 움직이는 듯한 느낌이 있을 수 있습니다. 약 1개월 정도면 사라지는 증상이니 걱정하지 않아도 됩니다.

06 가슴이 갑자기 아파요.

갑작스러운 가슴 통증이 걱정스러울 수 있지만, 이는 수술 후 겪는 회복과정이기도 합니다. 통증과 회복속도는 개인차가 있기 때문에 시간을 두고 지켜보도록 하며, 대부분 양쪽의 통증이 같지 않고 한쪽이 더 아프다고 얘기하는 것이 일반적입니다. 따라서 수술 부위의 간헐적인 통증과 부기는 크게 걱정하지 않아도 됩니다. 하지만 갑자기 수술 부위에 열감과 통증을 동반한 부기의 강도가 지속해서 증가한다면 병원으로 연락하여 안내받으세요. 또한 수술 후 3~4일 이내에 미세출혈 등으로 인해 피가 고이면 점점 부기가 증가할 수 있는데, 이러한 증상을 겪는다면 금식 후 병원으로 내원하여 진찰받도록 합니다.

* 1588-6508 *

07 손끝이 찌릿찌릿하고 팔이 아파요.

개인에 따라 증상과 회복속도의 차이가 있습니다. 수술 후 회복하면서 손끝이 찌릿찌릿하거나 유두 통증이 있거나 팔이 저리고 당기는 느낌이 있을 수 있습니다. 이는 보통 3~6개월 정도의 회복기를 거쳐 좋아지며 가벼운 스트레칭 등을 하면 도움이 될 수 있습니다. 절개 부위가 겨드랑이인 경우는 팔 안쪽으로, 밑주름인 경우는 가슴 밑부분으로 뭉친 증상을 동반한 밴드가 생길 수도 있으며 이 또한 시간이 지남에 따라 사라지는 증상입니다.

08 양쪽 부기가 달라요. 가슴이 짹짹이 보여요. 밑 선이 달라요.

수술 후 부기나 멍, 가슴 밑선 등 양쪽이 다를 수 있으며 정상적입니다. 보통 한 쪽이 더 부어있는 경우가 대부분이고 부기는 중력 방향으로 위에서 아래로 점차 빠지기 때문에 시간이 지나면서 양쪽이 비슷해집니다. 또한 모든 사람마다 신체 양쪽이 같을 수는 없으며 가슴 모양이나 크기도 마찬가지입니다. 수술 전 본인 가슴 모양의 비대칭이나 크기 등에 대해서 파악해야 하는 부분도 있으며, 지금은 회복 기간이라는 것을 잊지 마세요. 멍이나 크기, 밑선 등 양쪽 회복 속도 차이에 의해서 조금 더 차이가 날 수 있습니다. 시간이 지나면 좋아지는 현상이니 너무 걱정하지 않아도 됩니다.

09 가슴 크기가 생각보다 작아요. 더 큰 보형물로 할 걸 그랬나 봐요.

가슴 주변이 많이 부어있기 때문에 상대적으로 작아 보일 수 있습니다. 예상했던 가슴의 크기와 다른 것을 너무 일찍 고민하는 것은 바람직하지 않습니다. 보통 2주~1개월 정도가 지나면서 심한 부기가 빠지면 가슴 밑부분의 볼륨감과 입체감이 드러나는 것을 느낄 수 있습니다. 수술 전 충분한 상담을 통해 개인 체형에 맞게 고려한 사이즈이기 때문에 시간이 지남에 따라 만족할 수 있습니다.

10 언제쯤 편하게 일어날 수 있나요?

보통 밑주름 절개의 경우 1주일, 겨드랑이 절개의 경우 수술 후 1~2주일 정도 걸리며 회복속도는 개인차가 있습니다.

11 옆드리거나 옆으로 눕는 건 언제부터 가능한가요?

무리 없는 선에서 옆으로 눕는 건 2주 이후, 옆드려 눕는 건 3주 이후부터 가능합니다. 통증을 느끼거나 할 경우 바른 자세로 누우세요.

12 속옷은 언제부터 입나요?

속옷 착용은 개개인의 회복 속도에 따라 변경될 수 있으며, 집도 원장님에 따라 다를 수 있습니다. 또한 환자의 가슴 상태에 따라 시기에 맞는 진행 과정을 설명해 드리고 있습니다.

13 가슴이 너무 딱딱해요.

가슴 수술은 최종 2년 정도의 시간이 지났을 때 가장 예쁜 가슴 모양을 보입니다. 촉감의 경우 시간이 필요한데 보통 6개월~2년까지도 점차 좋아지기 때문에 지켜봐야 합니다. 대부분 6개월 정도에는 많이 만족해합니다.

14 가슴 확대 수술 후 모유 수유가 가능한가요?

모유 수유는 호르몬과 관계있는 부분으로 수술이 영향을 미치지 않습니다. 수술 후에 모유 수유가 원활하지 않은 건 본래 나의 유선 발달이 원활하지 않은 것으로 볼 수 있습니다. 가슴 확대 수술 시 겨드랑이나 밑주름 절개는 모유 수유에 영향을 주지 않지만, 유륜 절개나 유두 수술을 하는 경우나 가슴 축소 수술은 유선의 일부 손상이 생길 수 있기 때문에 모유 수유에 영향을 줄 수 있습니다.

15 보형물이 만져집니다.

개인 피부조직의 두께에 따라 혹은 보형물 사이즈에 따라 피부가 얇은 부위에서 보형물이 만져질 수 있습니다. 또한 체중의 증가와 감소에 따라 약간의 차이가 있을 수 있습니다. 부기가 빠지고 가슴의 여유가 생길 때까지 지켜보는 것이 좋습니다. 이런 상태가 심한 경우 지방 이식이나 필러로 얇은 피부조직을 보완하여 보형물이 만져지는 걸 어느 정도 완화할 수 있습니다.

16 가슴 보형물 마사지를 안 해도 되나요?

피부와 보형물의 표면이 일체가 되면서 더욱더 자연스러운 촉감이 만들어집니다. 이때 마사지를 하게 되면 보형물과 피부 사이에 두꺼운 피막이 형성되어 오히려 감촉을 떨어뜨릴 수 있습니다. 하지만 또한 병원에서 진행되는 부기 관리를 받는 것은 무방합니다. 보형물 마사지는 표면이 매끈한 스무스 보형물의 경우만 필요합니다.

17 술과 담배는 언제부터 가능한가요?

술, 담배는 수술 후 염증을 유발할 수 있습니다. 염증 예방과 빠른 회복을 위해 수술 후 1개월간은 반드시 금주와 금연을 해야 합니다.

18 운동(골프, 헬스, 수영)과 사우나(목욕탕, 찜질방)는 언제부터 가능한가요?

수술 후 1주일간의 간단한 보행은 빠른 회복에 도움이 됩니다. 가벼운 조깅이나 하체 운동은 2주 후부터 가능하며, 격렬한 운동이나 상체를 급격히 쓰는 운동은 1개월이 지난 후부터 하는 것이 좋습니다. 그전까지는 심한 팔의 움직임, 무거운 물건을 드는 행동들은 피해야 합니다. 또한 사우나 및 찜질방, 수술 부위를 탕에 오래 담그는 것은 수술 후 1개월 후부터 하는 것이 좋습니다.